

ErfGoedVoelen

Inhoudelijk verslag • fase 1



HET PROJECT ERFGOEDVOELLEN, EEN SAMENWERKING VAN HUIS VAN ALIJN, MUSEUM DR. GUISLAIN EN ERFGOEDHUIS ZUSTERS VAN LIEFDE KRIJGT EEN PROJECTSUBSIDIE VAN DE VLAAMSE OVERHEID BINNEN HET CULTURELERFGOEDDECREET.

Inleiding

Begin 2021 besloten drie Gentse erfgoedinstellingen, Museum Dr. Guislain, Huis van Alijn en Erfgoedhuis Zusters van Liefde, de handen in elkaar te slaan om hun expertise op het gebied van erfgoed en welzijn te verdiepen en uit te breiden. Onder de noemer ErfGoedVoelen dienden ze via het Cultureelerfgoeddecreet bij de Vlaamse Overheid een projectvoorstel in om samen met partners uit de zorg-, onderzoeks- en onderwijssector interventies met cultureel erfgoed te onderzoeken en te faciliteren. De oorspronkelijke vraag naar het meten van de impact van deze cultureel erfgoedinterventies op het welzijn van deelnemers maakte gaandeweg plaats voor onderzoek met een focus op betekenisverlening.

Deze rapportage vormt de neerslag van de eerste fase van het project ErfGoedVoelen, waarin vier trajecten werden opgezet die zich via verschillende erfgoedmethodieken telkens tot een andere doelgroep richtten. Aan de hand van dit verslag willen we zowel inzicht bieden in de rol van betekenis die deze trajecten voor deelnemers kunnen spelen, als een aantal aanbevelingen doen om de trajecten die in de tweede fase zullen georganiseerd worden te verbeteren. Het uiteindelijke doel van het project ErfGoedVoelen is om een wetenschappelijke basis te creëren om welzijnsgerichte cultureel erfgoedtrajecten op een structurele manier te verankeren in de bredere museale werking.

Dit inhoudelijk verslag bestaat uit twee delen. In het eerste deel gaan we in op het verloop van de vier trajecten en de gebruikte erfgoedmethodieken. Het tweede deel focust specifiek op de resultaten van het onderzoek. Daarin gaan we dieper in op de betekenis en randvoorwaarden van welzijnsgericht erfgoedwerk, en worden de voornaamste aanbevelingen geformuleerd om de vier trajecten in het volgende projectjaar te optimaliseren.

Projectbeschrijving: de vier trajecten van ErfGoedVoelen

In ErfGoedVoelen onderzochten Museum Dr. Guislain, Huis van Alijn en Erfgoedhuis Zusters van Liefde op welke manier cultureel erfgoed een rol van betekenis kan spelen voor het welzijn van mensen. Aan de hand van vier trajecten richtte ErfGoedVoelen zich tot verschillende groepen: kinderen en jongvolwassenen die ondersteuning krijgen vanuit een psychiatrische instelling, thuiswonende volwassenen met (jong)dementie en hun mantelzorgers en thuiswonende 65-plussers op zoek naar sociaal contact. Tijdens wekelijkse bijeenkomsten in de musea werden verscheidene erfgoedmethodieken ingezet. Nagenoeg elk traject bestond uit zes sessies. Door in twee van de vier trajecten expliciet op kinderen en jongeren te focussen, sprak ErfGoedVoelen bewust een groep aan die in de literatuur onderbelicht blijft.

In wat volgt, voorzien we per traject een korte beschrijving van de toeleiding, het deelnemersprofiel en de drop-out, de samenwerkingen met partners en andere organisaties, het verloop van de sessies, de gebruikte erfgoedmethodieken en de nazorg¹.

¹ Om de helderheid te bewaren, houden we ons aan de volgorde van de trajecten zoals ze in de subsidieaanvraag beschreven staan. De nummering van de pilootprojecten komt echter niet overeen met de volgorde waarin de pilootprojecten daadwerkelijk plaatsvonden.

Traject 1: De Fioretti Vitrine

FEBRUARI – APRIL 2023

In het eerste traject, *De Fioretti Vitrine*, trad Museum Dr. Guislain op als initiatiefnemende erfgoedinstelling. De focus van het project lag op jongeren met een complexe psychische problematiek die in Fioretti, een psychiatrische instelling voor kinderen en jongeren, verblijven. Meer specifiek ging het om kinderen en jongeren van 12 tot 16 jaar met een licht verstandelijke beperking en bijkomende psychische problemen. Die afbakening op vlak van leeftijd valt samen met de leeftijdsgroepen die Fioretti in zijn werking hanteert. De samenwerking tussen Museum Dr. Guislain en Fioretti kwam er niet toevallig, maar kadert in de zoektocht naar een meer structurele uitwisseling op lange termijn tussen het museum en de afdelingen van het Psychiatrisch Centrum Dr. Guislain. In mei 2023, net na de afloop van het traject, verhuisde de afdeling namelijk van de De Deyne site in Zwijnaarde naar de site van het P.C. dr. Guislain, waar ook het museum gesitueerd is.

Voor dit traject gebeurde de toeleiding van de jongeren door de begeleiders van Fioretti, uiteraard in samenspraak met de jongeren zelf. De zes sessies van 1,5 uur gingen – met uitzondering van één keer – telkens door op dinsdagvoormiddag, op het moment dat de jongeren doorgaans cultuurtherapie krijgen. In de aanloop van de eerste sessie woonden de projectmedewerker en één van de twee onderzoekers verschillende keren de cultuurtherapie bij om op die manier de jongeren te leren kennen. De eerste twee sessies (1-2) vonden in de leefgroep in Fioretti plaats, de daaropvolgende vier (3-6) in de atelierruimte van het Museum dr. Guislain. Voor de start van elke sessie werd door de begeleiding bij de jongeren gepolst wie van hen interesse had om aan te sluiten. Alleen jongeren in korte crisisopname (14 dagen) werden uitgesloten. De strikte planning van een crisisopname laat immers weinig ruimte voor externe activiteiten. Aan de vooravond van de derde sessie kregen de jongeren een kort filmpje te zien met een rondleiding in het museum. De deelnemers verplaatsten zich voor de sessies die in het museum plaatsvonden met het busje van Fioretti. De onderzoeker vergezelde de jongeren op de heen- en terugrit zodat er voor de jongeren zowel voor als na de sessie telkens een bekend gezicht vanuit het museum aanwezig was. Het museumcafé, waar de jongeren bij de start van de sessie een drankje kregen, zorgde voor een warme ontvangst.

De open werking van Fioretti met veel ruimte voor inspraak maakte het niet altijd even voorspelbaar hoeveel en welke jongeren er iedere sessie zouden aansluiten. Soms vielen de sessies bovendien samen met andere uitzonderlijke activiteiten zoals de repetities voor een toneelvoorstelling. Het aantal deelnemende jongeren per sessie varieerde tussen 2 en 4. Om ervoor te zorgen dat er geen onevenwicht ontstond, namen zowel de begeleiders als de onderzoeker de positie van deelnemer in. Datzelfde geldt voor een museummedewerker en een student, die een micro-stage deed voor het vak Literatuur en Zorg (aangeboden aan de Universiteit Gent), die vanaf de derde sessie aansloten.



Waar de focus van de eerste sessies lag op object handling en kennismaken met objecten uit de museumcollectie, verschoof de focus in de latere sessies naar cocreatie en ‘maken’ als erfgoedmethodiek. Daarvoor werd samenwerking gezocht met de kunstenaar Karolien Soete, die vanaf de derde sessie het project verhoogde. Alle deelnemers kozen uit de Fioretti Vitrine, die een centrale plaats innam binnen de atelierruimte, het object dat hen tijdens de eerste sessies het meest had aangesproken en creëerden vanuit dat object iets nieuws. In hun creatieproces werden ze door Karolien ondersteund en geprikkeld. De laatste sessie werd afgesloten met een publiek toonmoment in het Museum dr. Guislain. Ouders, grootouders, begeleiders, museummedewerkers, de overige jongeren en de kindergroep van Fioretti behoorden allen tot de genodigden. Na een korte receptie in de tuin, volgde een rondleiding in een deel van de collectiepresentatie *Op losse schroeven*, waar de kunstwerken van de deelnemers een plaats kregen en nog steeds te bezichtigen zijn.



Traject 2: Vreemd en Vertrouwd

MEI 2023

Het tweede traject, *Vreemd en Vertrouwd*, richtte zich tot duo's van thuiswonende personen met (jong)dementie en hun mantelzorgers. Voor de toeleiding van dit traject zocht het outreachlab van het Huis van Alijn samenwerking met KóMee vzw. Als organisatie zet KóMee in op intergeneratieve en betekenisvolle contacten tussen studenten en personen met (jong)dementie in thuisvervangende situaties. In samenspraak met één van de medewerkers van de vzw werd een toeleidingsbrief opgesteld die vervolgens verspreid werd via het netwerk van de organisatie. Hierdoor behielden de projectmedewerker en onderzoekers niet alleen weinig controle over de toeleiding, maar bleef er ook weinig tijd over om op zoek te gaan naar potentiële deelnemers toen de verwachte respons uitbleef. In de laatste weken voor de start van de eerste sessie werd de toeleidingsbrief uitgestuurd naar verschillende andere Gentse organisaties zoals het expertisecentrum Paradox, familiegroepen (jong)dementie, verenigingen voor mantelzorgers, praatcafés rond dementie, lokale dienstencentra (LDC), wijkgezondheidscentra (WGC), familiezorg en centra voor dagopvang. Op die manier raakte de teller voor de start van de eerste sessie toch nog op vier ingeschreven duo's.



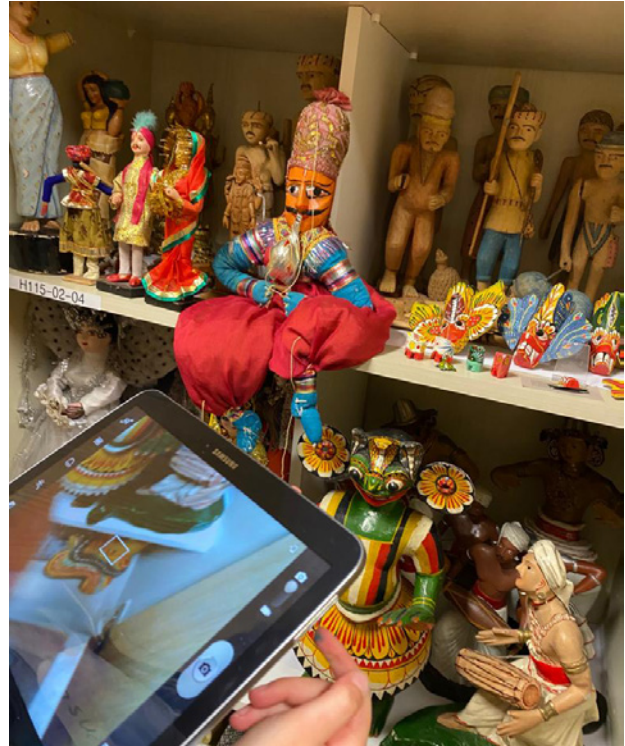
De sessies gingen telkens door op dinsdagnamiddag van 14u30 tot 16u in de Katharinazaal (de vroegere kapel) van het Huis van Alijn. Reeds voor de start van de eerste sessie moest één van de duo's afhaken omwille van medische redenen. Bij aanvang van sessie 1 bestond de groep uit drie duo's van personen met (jong)dementie en hun mantelzorgers, de projectmedewerker, een museummedewerker en twee onderzoekers. Omwille van verdere uitval na sessie 1 en 3, bleef er uiteindelijk slechts één duo over. Na de vierde sessie werd het traject *Vreemd en Vertrouwd* daarom vervroegd afgerond. De uitval had o.a. te maken met de groepssamenstelling. Bij één van de deelnemers was sprake van afasie, waardoor hij belemmerd werd in zijn communicatie. De andere deelnemers met dementie verkeerden nog in een beginnend stadium en voelden heel veel nood om te praten, ook over moeilijke thema's zoals de evolutie van de ziekte, euthanasie etc. Daarnaast zorgde de prominente aanwezigheid van sommige mantelzorgers ervoor dat de sessies door andere deelnemers als zeer druk ervaren werden.

In het traject *Vreemd en Vertrouwd* lag de focus van de sessies uitsluitend op object handling. Centraal stonden onbekende objecten of voorwerpen uit de museumcollecties waarvan afkomst of gebruik niet meteen duidelijk zijn. Het bijzondere aan deze methodiek is dat ze een natuurlijke gelijkwaardigheid creëert tussen mantelzorgers en personen met dementie, die evenwaardig hun fantasie kunnen laten spreken. Iedere sessie werd afgesloten met koffie en een stukje taart zodat deelnemers de kans kregen om wat na te praten. Omwille van de uitval kregen de derde en vierde sessie een andere invulling. De derde sessie startte in het museumcafé en bestond uit een bezoek aan de vaste collectie van het Huis van Alijn. In de vierde en laatste sessie werd een fotograaf, Michiel Devijver, uitgenodigd om het overblijvende duo in een portretfoto vast te leggen.

Traject 3: Kapers op Kunst

MAART - APRIL 2023

Het derde traject, *Kapers op Kunst*, ontstond uit een samenwerking tussen het Erfgoedhuis Zusters van Liefde en De Kaap, een psychiatrische instelling voor residentiële opvang voor kinderen en jongeren. Dit traject richtte zich in het bijzonder op lagere schoolkinderen tussen 6 en 12 jaar die in leefgroep 1 van deze voorziening verbleven. Samen met de begeleiders van De Kaap werd een toelidingsbrief opgesteld. De toeleiding gebeurde vervolgens volledig binnen de voorziening van De Kaap, in samenspraak met de kinderen, de ouders en de betrokken psychiater. De volledige leefgroep nam uiteindelijk deel aan de sessies, samen met hun vaste begeleiding. Het aantal deelnemende kinderen varieerde tussen 6 en 7, gezien sommige kinderen af en toe naar school moesten op het moment van de sessies. Eén deelnemer haakte af vanaf sessie 3 omdat hij door een moeilijke periode ging en dit traject te veel werd. De projectleider en onderzoeker gingen extra op bezoek bij hem om even te luisteren naar hem en hem een fijne afsluiter te geven.



De zes sessies van telkens anderhalf uur gingen door op donderdagnamiddag in het Erfgoedhuis. Deze sessies werden voorafgegaan door een kennismakingssessie in de leefgroep van De Kaap zelf, waar de focus lag op object handling en ruimte was voor kennismaking en voorstelling van het traject, het onderzoek en de projectmedewerkers. In de volgende sessies lag de focus op de combinatie van object handling en object storytelling waarbij toegewerkt werd naar het samen maken van stop-motion filmpjes waarin de favoriete objecten van de kinderen een rol kregen. Waar sessie 1 tot 3 zich vooral focuste op het ontdekken van de collectie van het Erfgoedhuis, richtte sessie 4-5 zich op het uitwerken van een zelfgemaakt stop-motion filmpje. Daarvoor werd samenwerkt met regisseur Koen Vromman en monteur Fjodor Hoornaert. Tijdens sessie 6 werd een publiek toonmoment in De Kaap ingericht waar de kinderen hun zelfgemaakte filmpjes konden tonen aan familie en andere kinderen uit de Kaap.

Bij aanvang van elke sessie werd gezorgd voor een warm onthaal met een welkomstwoordje, een kort rondje, een drankje, het overlopen van de planning en enkele afspraken. Nadien gingen de kinderen in groepjes of één op één aan de slag in de verschillende ruimtes van het Erfgoedhuis. De begeleiding van De Kaap, de stagiair, de museummedewerker en de onderzoeker namen een ondersteunende rol op, maar participeerden ook als deelnemers aan alle opdrachten. Er werden uitwijkmogelijkheden voorzien voor kinderen die behoefte hadden om even te ontprikkelen, zoals een knutselhoekje en onderzoekshoekje.

Traject 4: Levenskunst

NOVEMBER - DECEMBER 2022

Het vierde traject, *Levenskunst*, ontstond vanuit een samenwerking tussen het outreachlab van het Huis van Alijn en wijkgezondheidscentra Rabot, De Sleep en 't Vlot. Deze wijkgezondheidscentra signaleerden een toenemend aantal mensen, geconfronteerd met eenzaamheid en sociale isolatie. Het traject focust zich dan ook op het bieden van een warme plek aan thuiswonende 65-plussers uit deze drie Gentse wijken (Rabot, Tolhuis-Sluizeken-Ham, Muide-Meulestede-Afrikalaan) op zoek naar sociale contacten en zinvolle tijdsbesteding.

De toeleiding gebeurde door de drie gezondheidspromotoren, het ruimere team binnen de wijkgezondheidscentra en de betrokken lokale dienstencentra. Hiervoor werd een flyer opgesteld waar de focus werd gelegd op het - samen met anderen - (her)ontdekken van oude en nieuwe interesses en “kleine gelukjes” aan de hand van de museumcollectie van het Huis van Alijn. Nadien gingen de gezondheidspromotoren op huisbezoek bij alle potentiële deelnemers om te luisteren naar vragen en verwachtingen. Tussendoor werden de deelnemers ook regelmatig opgebeld door de promotoren.



Zes wekelijkse sessies werden op dinsdagvoormiddag georganiseerd in het Huis van Alijn voor 5 tot 10 deelnemers. Dit aantal varieerde afhankelijk van de gezondheid van deelnemers, medische afspraken of ander geplande uitstappen van de deelnemers. Eén deelnemer haakte definitief af na de tweede sessie omdat het groepsgebeuren en het in dialoog gaan te grote drempels waren. Het liefst wilde zij gewoon samen koffie drinken en op de achtergrond blijven.

Elke sessie startte met een warm onthaal met koffie, taart en een ‘ijsbreker’. Daarna werd gewerkt met objecten uit het Huis van Alijn als hulpmiddel om na te denken en te praten over waarden, interesses en ervaringen. Doorheen de sessies werden verschillende erfgoedmethodieken toegepast, waaronder object handling. Elke sessie eindigde met het invullen van een persoonlijk dagboek aan de hand van tekst, foto's of tekeningen, en een warme maaltijd. Tijdens de vijfde sessie kwamen organisaties langs om zich voor te stellen (Vier het Leven, BlinkOut en een psycholoog van het wijkgezondheidscentrum). In de laatste sessie kwam kunstenaar Sassafras De Bruyn een live illustratie maken en kwamen pers en schepenen een kijkje nemen. De museummedewerker en de gezondheidspromotoren organiseren nog maandelijkse terugkomenten in het Huis van Alijn.



Onderzoek: de betekenis en randvoorwaarden van welzijnsgericht erfgoedwerk

Aangezien de vier bovenstaande trajecten een pioniersrol vervullen in Vlaanderen, was ErfGoed-Voelen uitdrukkelijk het voorwerp van onderzoek. Aan de hand van een interpretatief onderzoeksdesign peilden we in het eerste projectjaar naar de ervaringen van deelnemers en de rol van betekenis die cultureel erfgoedinterventies voor hen (kunnen) spelen. Daarnaast probeerden we inzicht te verwerven in de randvoorwaarden om welzijnsgerichte cultureel erfgoedinterventies op een structurele wijze in de museale werking te integreren. Voor alle vier trajecten werd participerende observatie als onderzoeksmethode ingezet. De overige gehanteerde onderzoeksmethoden verschillen per traject.

We kozen ervoor om onze bevindingen te structureren aan de hand van twaalf thema's die uit de data naar voren kwamen. Voor een uitgebreide beschrijving van de twaalf thema's verwijzen we door naar het onderzoeksrapport.

1. Zowel de aanwezigheid van als het werken met **erfgoedobjecten** speelt een rol van **betekenis** voor deelnemers. Deze betekenis kan in velerlei vormen tot uitdrukking komen, afhankelijk van context en persoons- en objectspecifieke kenmerken (bv. esthetiek, sensorïele rol, associëren en metaforiseren, ...)
2. Het kunnen **delen van het eigen levensverhaal** wordt als een belangrijke meerwaarde van de trajecten beschouwd, los van de objecten. Deelnemers putten bv. moed uit de levensverhalen van anderen, leren hoe anderen met een moeilijk verleden omgaan en voelen bewondering en/of ontroering voor hun traject.
3. Voor een aantal deelnemers overstijgt de betekenis van de trajecten het louter delen van levensverhalen en gaat het echt om **een gevoel van verbinding**. Dit kan gaan van tijdelijke ervaringen (bv. idee ergens bij te horen) tot hechte vriendschappen.
4. Cultureel erfgoedtrajecten prikkelen deelnemers om op een andere manier te kijken naar hetgeen er is. Dit uit zich enerzijds in het **aanwakkeren of herontdekken van oude interesses**, maar anderzijds ook in het **koesteren van "kleine gelukjes"** in het dagelijkse leven. Sommige deelnemers nemen gaandeweg een bepaalde rol op in het project, al dan niet geïnspireerd door een rol die ze vroeger vervulden (bv. fotograaf, kok...)
5. Deelnemers wijzen ook op een **educatieve functie voorbij de objecten** (bv. museumbezoeken, het leren kennen van externe organisaties, leren omgaan met groepsdynamiek en andere meningen)
6. Voor jongere deelnemers speelt het **samen creëren** een cruciale rol. Dit uit zich o.a. in een gevoel van trots bij het publiek toonmoment.
7. Doorheen alle vier trajecten blijken **humor en plezier** een opvallende constante. Dergelijke voorbeelden gaan niet zozeer over **nut of functionaliteit**, maar zorgen er wel voor dat de sessies vanuit het perspectief van de deelnemers tevredenheid opleveren.
8. Een noodzakelijke randvoorwaarde voor het slagen van de trajecten is het inzetten op alle aspecten van **toegankelijkheid**.
 - fysieke toegankelijkheid (gebouw, locatie, vervoer, ...)
 - toegankelijkheid van informatie
 - relationele toegankelijkheid (warme verwelkoming, zorgen dat deelnemers "zich gesoigneerd" voelen, ...)
9. Los van de fysieke toegankelijkheid, kunnen **gebouw en locatie** nog andere rollen vervullen. Musea

en erfgoedinstellingen stralen immers een bepaalde sfeer uit (bv: prestige of autoriteit, akelig, ...). Het externe karakter van de locatie zorgt er bovendien voor dat de projecten niet als therapie ervaren worden.

10. De zoektocht naar de betekenis en randvoorwaarden van welzijnsgerichte cultureel erfgoedinterventies kent ook een **micro-ethische dimensie**. Een warme toeleiding, aandacht voor nazorg en de rol of positie van het projectteam vormen belangrijke aandachtspunten.
11. De specifieke insteek van ErfGoedVoelen, op het raakvlak tussen erfgoed en welzijn, doet vragen rijzen over de **rol van het instituut**, met name de zorg-en de erfgoedinstellingen. Hoewel er de laatste jaren veel geschreven is over een de-institutionalisering van de zorg, blijkt het doorbreken van institutionele logica's allerm minst evident. Het vinden van een balans tussen conservatie aan de ene kant en erfgoedmethodieken waarbij collectiestukken gemanipuleerd mogen worden aan de andere kant, vormt in dat opzicht een uitdaging.
12. Na het eerste projectjaar van ErfGoedVoelen kunnen **bepaalde drempels** om aan de trajecten deel te nemen al vrij duidelijk in beeld gebracht worden. Aan het wegwerken van deze drempels willen we zoveel mogelijk tegemoetkomen in het volgende projectjaar.
 - drempels eigen aan de groep (bv. angst om te spreken, groepssamenstelling)
 - drempels eigen aan de locatie (bv. vervoer, toegang, mobiliteit, ...)
 - drempels eigen aan de objecten (bv. slechte herinneringen)
 - inhoudelijke drempels/drempels eigen aan de methodieken (bv. te taalsterk)
 - informatiele drempels
 - tijdsgebonden drempels (tempo, frequentie, tijdstip)
 - overprikkeling als drempel (te druk, overdonderend, moe)

Opvallend genoeg blijken bovenstaande thema's niet zomaar in een functionele logica te vatten. Het delen van levensverhalen, het voelen van verbinding, de ruimte voor humor en plezier, het belang van relationele toegankelijkheid, ... belichten ervaringen die eerder gaan over het niet-functionele, niet-doelmatige. Deze zijn minder tastbaar en moeilijker te grijpen, precies omdat ze zich afspelen op het interpersoonlijke, ethische en relationele vlak. Ze worden wel aangehaald als erg zinvol en waardevol voor de deelnemers en voor het slagen van het project. Tegenover de groeiende vraag naar de impact van welzijnsgerichte cultureel erfgoedinterventies, willen we er na het eerste jaar ErfGoedVoelen daarom voor pleiten om zinvolheid en betekenisvolheid een blijvende centrale plek te geven in het lopende onderzoek.